

# 六安市国土空间总体规划 (2021-2035 年)动态维护方案

## 公示稿

2026 年 5 月

# 目录

前言 .....	1
第一章规划体检评估结论 .....	3
1.1 实施成效 .....	3
1.2 问题与风险 .....	5
1.3 动态维护建议 .....	6
第二章规划动态维护内容 .....	8
2.1 永久基本农田保护红线维护 .....	8
2.2 城镇开发边界维护 .....	8
2.3 其他空间管控边界维护 .....	8
2.4 规划分区维护 .....	9
2.5 中心城区用地规划布局维护 .....	10
2.6 重点建设项目清单维护 .....	11
2.7 其他动态维护内容 .....	11
第三章实施保障与传导指引 .....	12
3.1 传导指引 .....	12
3.2 实施监管 .....	12
第四章结论 .....	14

## 前言

为深入贯彻党的二十大、二十届历次全会及中央城市工作会议精神，全面落实《中共中央国务院关于建立国土空间规划体系并监督实施的若干意见》及自然资源部、安徽省自然资源厅关于国土空间规划动态维护的系列部署，依据《安徽省市县级国土空间总体规划动态维护方案编制指南（试行）》要求，立足六安市国土空间总体规划（2021—2035年）实施成效、问题短板与发展需求，以“一年一体检、动态微调整、底线严管控、功能优提升”为原则，开展本次六安市国土空间总体规划动态维护工作。

本次动态维护以2024年度国土空间规划城市体检评估为基础，协同“十五五”国民经济和社会发展规划，衔接合六同城化、大别山革命老区振兴、长三角一体化等重大战略，聚焦三条控制线正向优化、规划分区适配调整、中心城区用地提质、重点项目精准落地、底线约束刚性落实五大核心任务，统筹农业、生态、城镇三大空间，优化生产、生活、生态三大布局，保障重大战略实施、重点项目落地、重要民生改善，提升规划实施的适应性、时效性与可操作性，筑牢长三角生态屏障、皖西优质高效国家粮仓、大别山革命老区区域中心城市空间根基，为六安市绿色振兴赶超发展提供坚实空间保障。

本次维护范围为六安市市辖三区（金安区、裕安区、叶集区）维护基准年为 2024 年，规划期与现行国土空间总体规划保持一致。

# 第一章 规划体检评估结论

## 1.1 实施成效

空间底线全面筑牢，管控成效显著。耕地和永久基本农田保护任务刚性落实，均达到规划约束性指标要求，高标准农田建设有序推进，永久基本农田连片度、质量稳步提升。生态保护红线面积稳定，大别山生态屏障、淮河生态廊道保护成效凸显，自然保护地体系不断完善，森林覆盖率提升至39%，生态功能持续增强。城镇开发边界严格管控，总面积和扩展系数未突破规划管控要求，城镇空间集约集聚发展态势初步形成。

空间格局持续优化，战略支撑有力。“中心集聚、轴带引领、山河共保、岭原固本”总体格局有效落地，中心城区辐射带动能力增强，霍邱、舒城、金寨、霍山四个县城及杭埠、马店两个产业新城节点作用凸显，合六发展主轴、阜六城镇发展廊等五大轴带串联全域，城乡空间结构持续优化。农业空间形成“一带三区”格局，淠河生态经济带、皖西都市农业区、生态循环农业区、高山生态农业区分工明确，粮食安全保障能力稳固提升。生态空间构建“一山一河一岭，众水分流入江淮”格局，水源涵养、水土保持、生物多样性保护功能全面强化。城镇空间“1+4+2+22”等级体系逐步完善，新型城镇化进程稳步推进。

资源利用效率提升，集约水平提高。建设用地总量管控有效，单位 GDP 建设用地使用面积持续下降，存量建设用地盘活力度加大，批而未供土地、闲置土地处置率稳步提升。工业用地控制线划定落实，产业园区集聚发展，工业用地亩均产出效益逐步提高，土地节约集约利用水平显著提升。

民生保障持续增强，人居环境改善。中心城区“一轴一带、双核五片”空间结构优化，15 分钟社区生活圈全覆盖持续推进，教育、医疗、养老、文体等公共服务设施均衡布局，城市蓝绿空间不断拓展。农村人居环境整治成效明显，村庄布局优化，基础设施向乡村延伸，城乡公共服务均等化水平稳步提高。历史文化保护线严格管控，皋陶文化、红色文化、淮河文化等特色资源有效保护与活化利用，城市特色风貌逐步彰显。

重大项目有序落地，发展动能增强。霍庐高速、合六市域（郊）铁路等重大交通项目空间保障到位，通用机场布局有序推进，综合立体交通网络加快构建。新能源、高端装备、绿色食品、生物医药等主导产业项目空间精准保障，长三角产业协作、合六产业同链项目顺利落地，大别山革命老区振兴、淮河生态经济带建设等重大战略空间支撑有力，经济社会发展动能持续增强。

## 1.2 问题与风险

三条控制线局部适配不足。永久基本农田存在零星破碎、坡度较大地块，部分区域与城镇建设、基础设施项目存在空间冲突，高标准农田建设空间有待进一步优化。生态保护红线局部存在小面积破碎图斑，部分历史遗留建设用地、人工商品林与红线管控要求存在矛盾，生态功能连通性有待提升。城镇开发边界内存在不适宜建设区域，零星破碎图斑、永久基本农田天窗仍有分布，边界与城镇发展方向、产业布局适配性需进一步提升。

规划分区与管控衔接不够。部分规划分区与三条控制线匹配度有待提升，农田保护区、生态保护区、城镇发展区等一级分区与二级分区衔接不够精准，分区管控规则与地方发展实际、专项规划需求存在局部脱节。乡村发展区、矿产能源发展区管控细则不够完善，与全域土地综合整治、乡村产业发展衔接不足。

中心城区用地布局需提质。中心城区部分片区公共服务设施、绿地空间分布不均，老城区配套设施老化，新城功能完善度不足，职住平衡水平有待提升。城市更新推进力度需加大，老旧小区、旧厂区、棚户区存量空间盘活利用效率不高，地下空间开发利用程度较低。城市蓝线、绿线、黄线、紫线局部需结合最新专项规划优化调整。

重点项目保障需精准化。部分“十五五”重大产业、基础设施、民生项目未纳入规划重点项目清单，选址落位不够精准。部分项目与三条控制线、规划分区存在冲突，空间保障时效性不足。重点项目动态更新机制不够完善，与年度土地供应、项目审批衔接不够紧密。

底线管控与发展需求存在矛盾。山区耕地坡度大、水土流失风险较高，耕地占补平衡压力持续加大。生态保护与城镇发展、产业布局局部冲突，生态修复任务依然繁重。合六同城化、重大交通线性工程等跨区域项目空间协调难度较大，规划传导与实施监管需进一步强化。

### **1.3 动态维护建议**

底线管控维度。严格落实三条控制线正向优化要求，永久基本农田坚持数量不减少、质量有提升、布局更优化，生态保护红线坚持任务不减少、功能有提升、布局更完善，城镇开发边界坚持总量不突破、布局更集聚、品质有提高，开展局部优化调整，消除空间冲突，提升管控效能。

空间优化维度。联动三条控制线调整，优化规划分区布局，提升分区与控制线匹配度；完善中心城区用地结构，补齐公共服务、绿地空间短板，推进城市更新；优化城市四线管控边界，保障生态安全、公共安全、历史文化保护需求。

项目保障维度。衔接“十五五”规划及各级重大战略，增补、优化重点建设项目清单，实现精准上图、分类保障；建立重点项目动态更新机制，确保重大项目空间落位合法合规、高效便捷。

实施监管维度。完善规划传导机制，强化乡镇级规划指标分解、边界管控；依托国土空间规划“一张图”系统，实现维护成果全生命周期管理，提升智慧监管水平。

## 第二章 规划动态维护内容

### 2.1 永久基本农田保护红线维护

严格遵循数量不减少、质量有提升、布局更优化正向标准，确保维护后耕地保有量、永久基本农田面积不低于规划目标，水田水浇地比例、高标准农田占比稳步提升，坡度 15 度以上耕地面积、碎图斑数量持续减少，连片度显著提高。本次局部正向优化调出永久基本农田图斑 327911 个，调入永久基本农田图斑 47479 个。优化后永久基本农田总面积稳中有增，集中连片度显著提升，空间矛盾有效减少，农业空间格局更加优化。

### 2.2 城镇开发边界维护

坚守总量不突破、布局更集聚、品质有提高，确保城镇开发边界扩展倍数不增加，零星破碎图斑、永久基本农田天窗数量减少，开发区园区划入率提升，边界与城镇发展方向高度契合，不适宜建设区域面积不增加。市辖三区依据《城镇开发边界管理办法（试行）》第十条规定等合理优化城镇开发边界。

### 2.3 其他空间管控边界维护

历史文化保护线、洪涝风险控制线、矿产资源控制线本次维护保持原规划。中心城区城市四线（绿线、蓝线、黄线、

紫线)中蓝线和紫线保持原规划,绿线和黄线维护具体如下:

城市绿线。在布局规模稳定、功能不降低前提下,结合绿地系统规划优化中心城区结构性绿地、生态廊道边界。

城市黄线。保障重大交通、市政、公共安全设施用地,优化细化边界,在确保基础设施功能服务不降低的前提下,对六安高铁北站、中煤电厂、东部新城污水处理厂、垃圾填埋场、焚烧电厂等设施具体位置、范围等进行维护。

## 2.4 规划分区维护

本次规划分区优化以三线联动、边界闭合、功能清晰、管控精准为目标,与永久基本农田、生态保护红线、城镇开发边界优化成果同步衔接、统一调整,构建全域统一、刚性有序的空间管控体系。

规划分区严格以行政边界、主次干道、河流水系、山体林地、农田林网为物理界线,实现与三条控制线边界吻合、定位协同、管控统一。优化后各分区边界闭合完整、主导功能明确、集中连片、互联互通,形成“控制线守底线、分区管用途”的全域空间管控格局。

紧扣六安市国土空间开发保护总体定位,在生态保护区、生态控制区、农田保护区、城镇发展区、乡村发展区、矿产能源发展区六大一级分区基础上,细化居住生活区、综合服务区、商业商务区、工业发展区、绿地休闲区、交通枢纽区、村庄建设区、一般农业区等二级功能分区。通过精准划分细

分空间，推动城镇空间集约高效、农业空间规模连片、生态空间系统完整，实现用途管制精准落地、规划管理高效便捷、项目落地清晰可依。

紧密衔接六安市“十五五”国民经济和社会发展规划、乡村振兴、产业升级、民生保障、防灾减灾等专项规划，对现状不符、发展不适、影响重点项目落地的分区进行局部优化。在不改变总体格局、不突破保护目标、不降低管控强度前提下，统筹保障新质生产力、重大基础设施、公共服务设施、产业园区等空间落位，有效化解多规冲突，显著提升规划适应性、时效性与空间保障能力。

## **2.5 中心城区用地规划布局维护**

统筹城镇、乡村、产业、生态、农业用地比例，严控增量、盘活存量、提升流量。推动工业向园区集中、居住向城镇集中、公共服务向中心社区集中、农业向连片区域集中，大幅降低零散低效用地，提升土地利用效率与投入产出效益，全面契合节约集约用地与高质量发展要求。

聚焦六安市中心城区扩容提质需求，优先在中心城区范围内优化用地布局，完善居住、商业、公共服务、绿地开敞空间、道路交通、市政公用等用地配置，重点补齐教育、医疗、养老、文化、体育、社区服务等民生设施用地短板，构建便捷高效的15分钟生活圈。同步优化蓝绿开敞空间系统，打通滨水绿廊、提升公园绿地覆盖率，持续改善人居环境，

增强中心城区综合承载能力与宜居宜业品质。

维护结果。中心城区用地布局更趋合理，公共服务、绿地空间短板有效补齐，城市功能品质显著提升，与城镇开发边界、规划分区完全衔接，具备可行性。

## 2.6 重点建设项目清单维护

维护原则。落实国家、省重大战略，衔接“十五五”规划、合六同城化、大别山革命老区振兴等部署，分类增补、优化、保留、撤销项目，实现精准上图、分类保障、合规落地。

维护结果。形成更新后的重点建设项目清单，涵盖交通、能源、水利、产业、民生、生态、旅游、电力等八大类，共599个项目，全部符合底线管控要求，与规划布局、年度土地供应有效衔接，为重大战略实施、经济社会发展提供坚实空间保障。

## 2.7 其他动态维护内容

同步动态维护规划指标、附表、图件、数据库，确保文、图、表、数逻辑一致、数据关联、成果统一。完善规划指标维护表，更新约束性、预期性指标数值；完善附表1—11，确保数据准确、格式规范；更新维护后各类规划图件，确保边界清晰、要素完整。

## 第三章 实施保障与传导指引

### 3.1 传导指引

指标传导。将维护后的耕地保有量、永久基本农田、生态保护红线、城镇开发边界等约束性指标纳入乡镇国土空间总体规划、详细规划编制核心内容，确保指标刚性传导、层层落实。

边界传导。将三条控制线、其他管控边界、规划分区成果传导至下位规划，明确管控要求、管制规则，确保乡镇规划、村庄规划、详细规划不突破上位规划边界，不调整核心管控内容。

项目传导。将更新后的重点建设项目清单传导至年度土地利用计划、项目审批流程，建立规划—计划—审批—供地联动机制，确保重点项目优先保障、快速落地。

管控传导。完善用途管制规则，明确各规划分区、管控边界允许、限制、禁止建设活动，传导至国土空间用途管制、执法监管全过程，实现全周期、全要素管控。

### 3.2 实施监管

制度保障建立党委领导、政府负责、部门协同、公众参与、上下联动的实施机制，明确自然资源、发改、住建、农业农村、生态环境、交通、水利等部门职责，形成工作合力。

将规划实施情况纳入领导干部自然资源资产离任审计、绩效考核，强化责任落实。

智慧监管。依托安徽省、自然资源和国土空间规划“一张图”系统，将维护成果纳入数据库，实现方案编制、汇交、审查、实施、监测、评估全生命周期智慧管理。运用遥感监测、大数据分析等技术，实时监控三条控制线、规划分区、建设项目实施情况，及时发现、处置违规行为。

动态评估。坚持一年一体检、五年一评估，每年开展国土空间规划体检评估，根据实施成效、发展需求，适时开展下一年度动态维护，确保规划始终适应经济社会发展新形势、新要求。

执法监督。加大规划实施执法力度，严厉查处突破三条控制线、违规调整规划、违法违规建设等行为，建立健全巡查、发现、制止、查处、问责全链条执法机制，维护规划的严肃性、权威性。

公众参与。健全规划公示、公众意见反馈机制，通过政府网站、政务新媒体、现场公示等方式，公开规划维护成果、实施情况，接受社会监督，引导全社会共同遵守、维护国土空间规划。

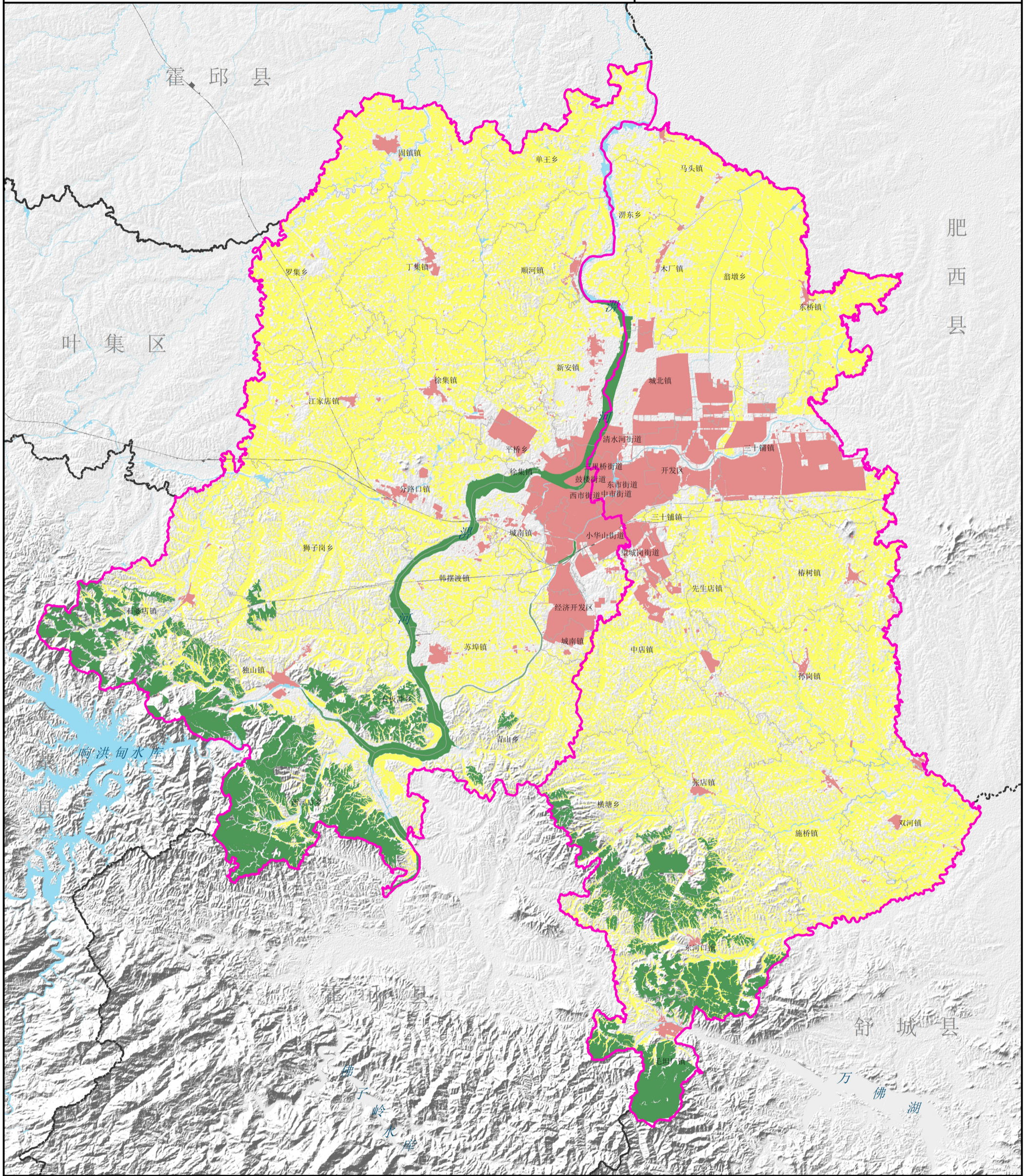
## 第四章 结论

本次六安市国土空间总体规划动态维护，以 2024 年度规划体检评估为基础，严格遵循自然资源部、安徽省自然资源厅关于动态维护方案编制要求，坚守底线管控、正向优化、问题导向、战略衔接、数字赋能原则，聚焦三条控制线、规划分区、中心城区、重点项目等核心内容开展局部优化调整，实现了底线不突破、格局不改变、功能有提升、保障更精准的维护目标。

维护后，六安市国土空间开发保护底线更加牢固，空间格局更加优化，资源利用更加集约，民生保障更加有力，重大战略支撑更加有效，规划实施的适应性、时效性、可操作性显著提升。本次维护成果符合国家、省相关政策要求，程序规范、内容合规、依据充分、切实可行，可为六安市长三角生态屏障建设、皖西粮食安全保障、大别山革命老区振兴、合六同城化发展提供坚实空间保障，推动全市国土空间治理体系和治理能力现代化水平持续提升。

# 六安市国土空间总体规划（2021-2035年）动态维护方案（2026年度）

## 金安、裕安区三条控制线规划图

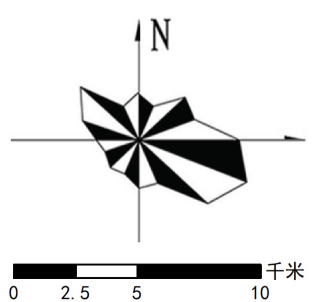


图例

- 永久基本农田
- 生态保护红线
- 城镇开发边界

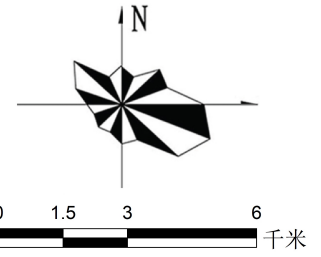
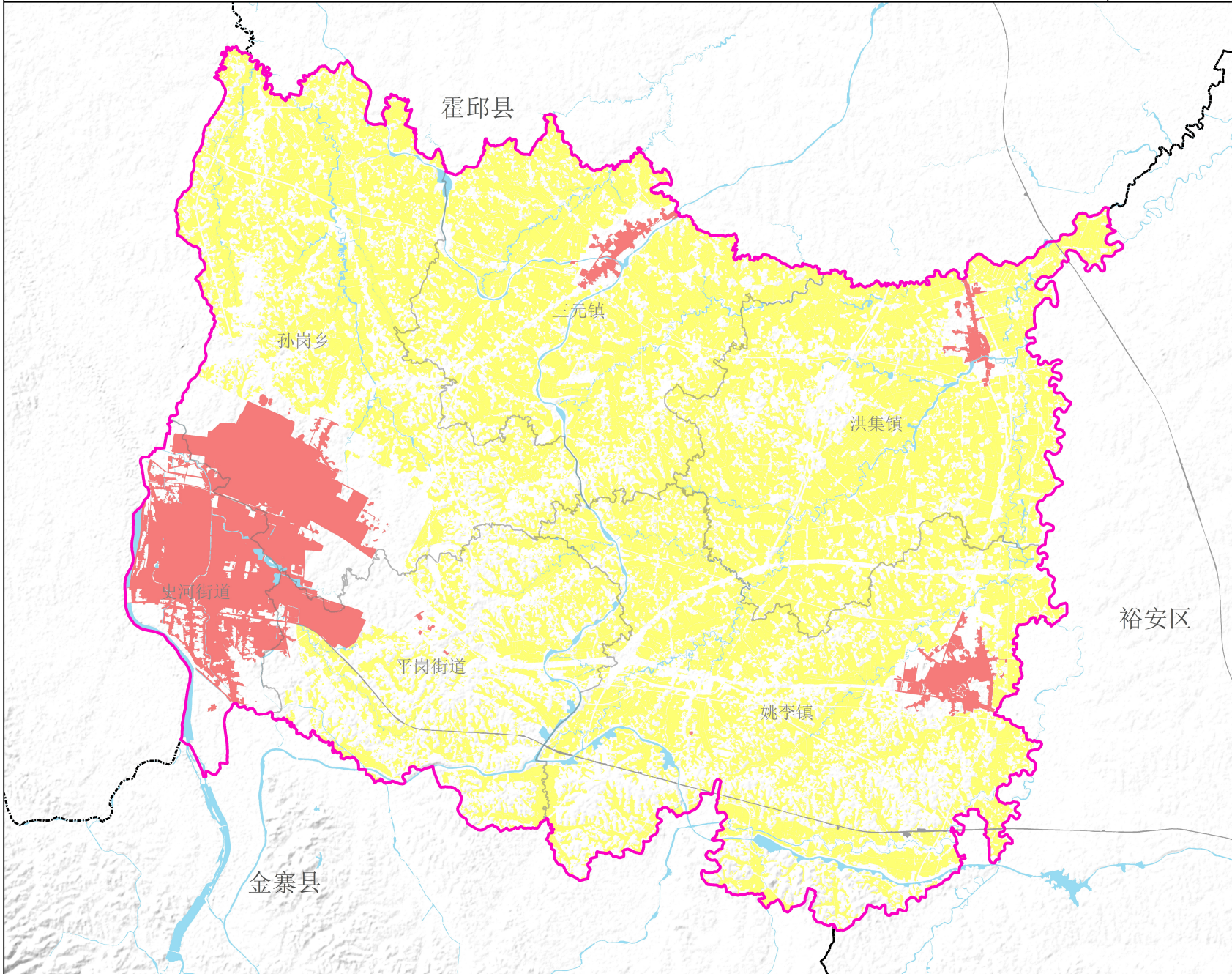
- 县（区）界
- 乡（镇）界

比例尺



# 六安市国土空间总体规划（2021-2035年）动态维护方案（2026年度）

## 叶集区三条控制线规划图

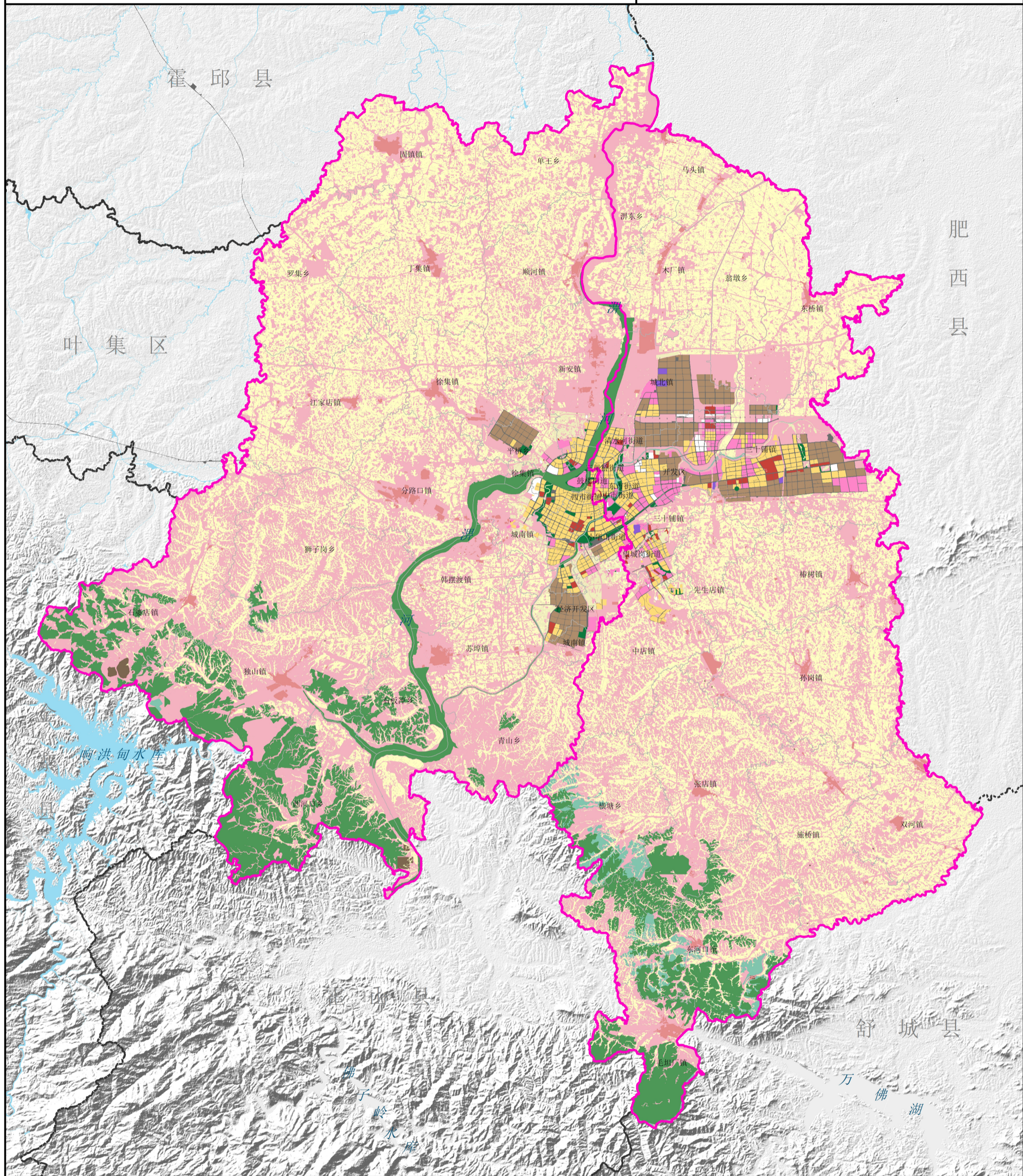


### 图例

- 永久基本农田
- 城镇开发边界
- 生态保护红线
- 县（区）界
- 乡（镇）界

# 六安市国土空间总体规划（2021-2035年）动态维护方案（2026年度）

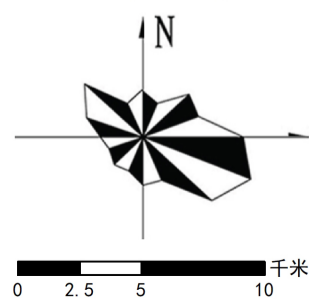
## 金安、裕安区国土空间用途分区规划图



图例

	一般农业区		商业商务区		战略预留区		县（区）界
	乡村发展区		城镇发展区		村庄建设区		乡（镇）界
	交通枢纽区		居住生活区		矿产能源发展区		
	农田保护区		工业发展区		综合服务区		
	生态控制区		生态保护区		绿地休闲区		

比例尺



# 六安市国土空间总体规划（2021-2035年）动态维护方案（2026年度）

## 叶集区国土空间用途分区规划图

